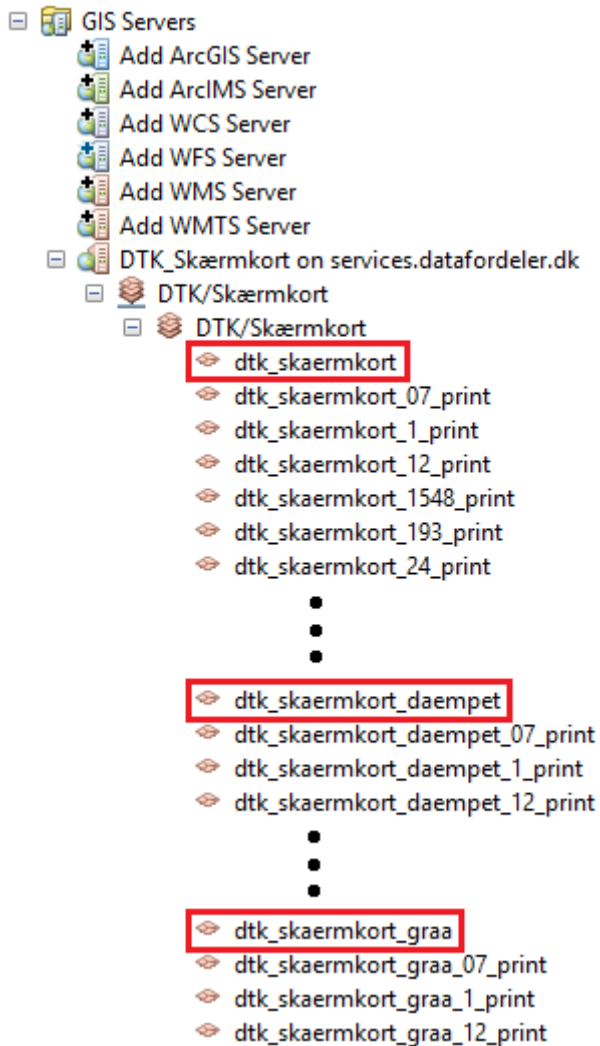


## Print vejledning af Skærmkort i Arcmap – Datafordeleren WMS

Vejledning til print i Arcmap efter der oprettet forbindelse til Skærmkort WMS service

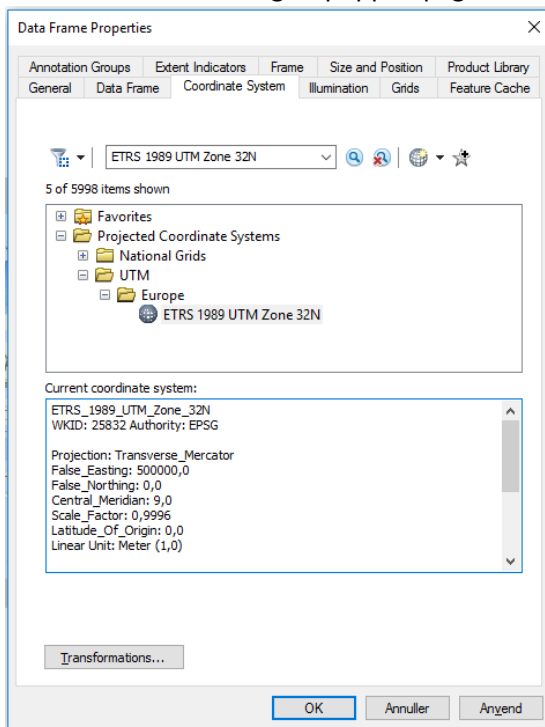


- Vælg skærmkort der ikke indeholder print
- Tilføj skærmkort ved at trække det ind i kortvinduet

### Skærmkortet er forvredet, projektionen skal ændres

- Gå til *View* → *Data Frame Properties* → *Coordinate System*
- I søgefeltet søg efter "ETRS 1989 UTM Zone 32N"
- Naviger mapperne: *Projected Coordinate Systems* → *UTM* → *Europe*
- Vælg "ETRS 1989 UTM Zone 32N"
- Evt. *Højreklik* → *Add to favorites*. (Denne projektion bruges for danske kortprodukter)
- Klik *Anynd*, her vil en Warning poppe op → klik *Yes*
- Afslut med *OK*

- Samme Warning vil poppe op igen → klik Yes

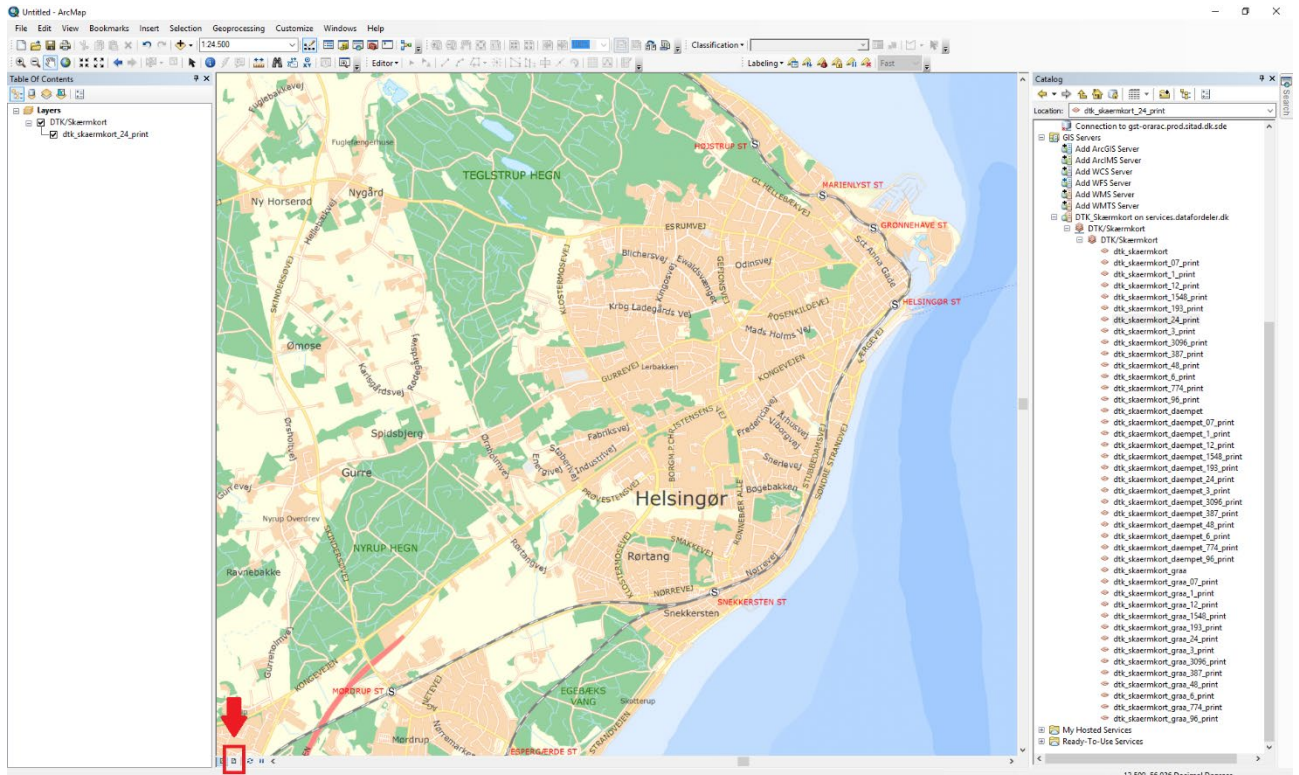


Naviger i Data Frame Properties som vist - vælg "ETRS 1989 UTM Zone 32N".

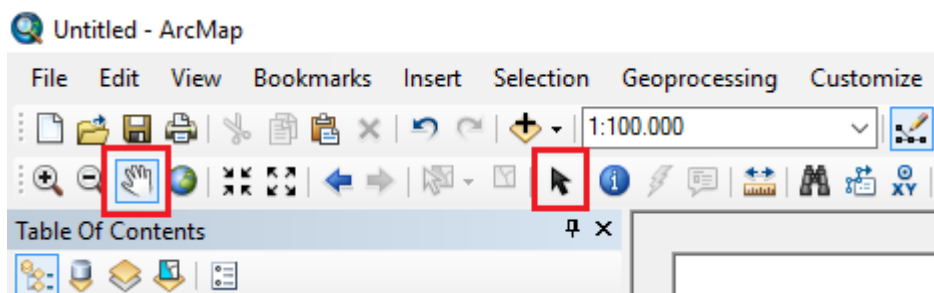
- Lav nu ønsket kortudsnit og indstil ønsket skala
- Når ønsket kort er udarbejdet, indlæs nu passende printlag fra WMS menuen (Se tabel for hvilken skala printlagene repræsenterer)

Skala	WMS print lag
1:750	dkt_skaermkort_07_print
1:1.500	dkt_skaermkort_1_print
1:3.500	dkt_skaermkort_3_print
1:6.500	dkt_skaermkort_6_print
1:12.500	dkt_skaermkort_12_print
1:24.500	dkt_skaermkort_24_print
1:48.500	dkt_skaermkort_48_print
1:96.500	dkt_skaermkort_96_print
1:193.500	dkt_skaermkort_193_print
1:387.500	dkt_skaermkort_387_print
1:774.500	dkt_skaermkort_774_print
1:1.548.500	dkt_skaermkort_1548_print
1:3.096.500	dkt_skaermkort_3096_print

- Skalaen kan afvige lidt fra det anviste, men for et godt resultat brug en skala tættest muligt på de anviste
- Sluk tidligere indlæste Skærmkort
- Gå til *Layout View*. Knappen findes i bunden af kortvinduet



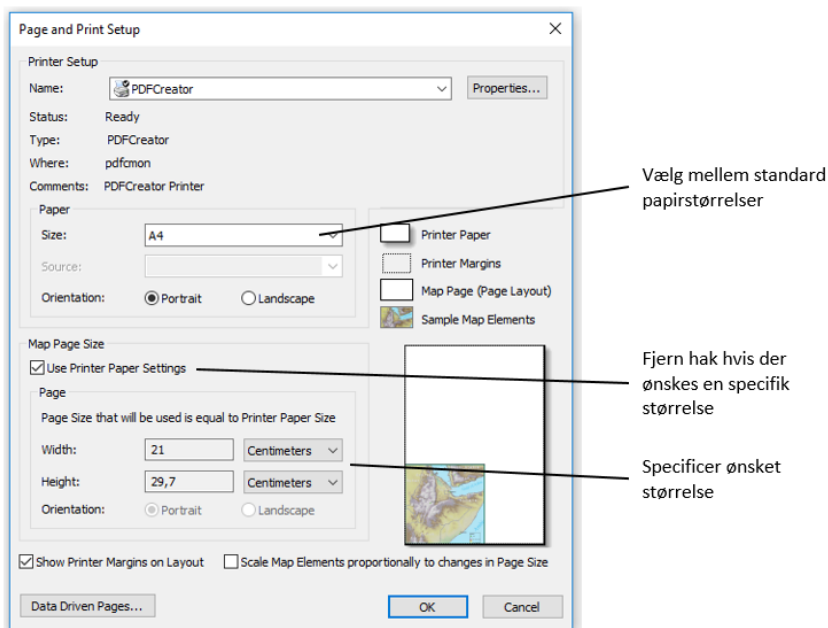
- Husk at indstille skalaen igen i Layout vinduet
- Brug de to viste knapper 'hånd' og 'mus' til at navigere i kortet



- 'Hånden' paner i kortet, altså flytter hvad der ses i kortet.
- 'Musen' kan bruges til at flytte og skalere kortvinduet størrelse og placering på papiret.

## Indstil størrelse på papiret

- Gå til: *File* → *Page and Print Setup*



### OBS

Når papirstørrelsen ændres bliver kortet ikke automatisk tilpasset. Brug 'musen' til at selv at tilpasse kortet så det passer til papiret.

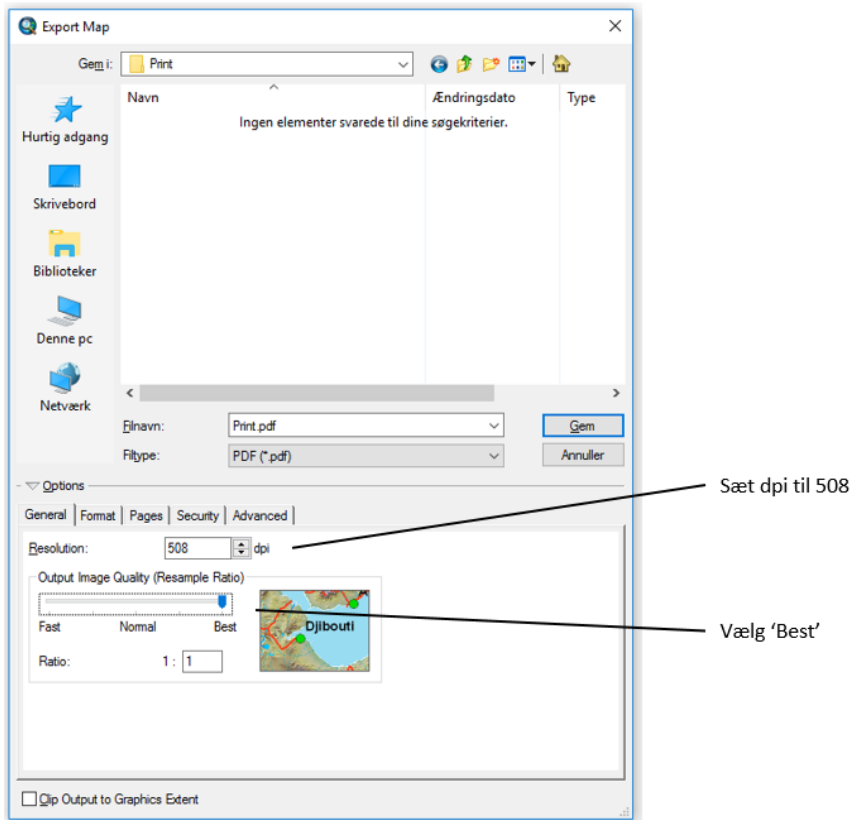
- Evt. højreklik på kortet klik *Distribute* → *Fit to Margins*

Vær opmærksom på at når kortet tilpasses papiret kan skalaen ændre sig.

Tilpas skalaen og brug 'hånden' til at tilpasse kortet til korrekt location.

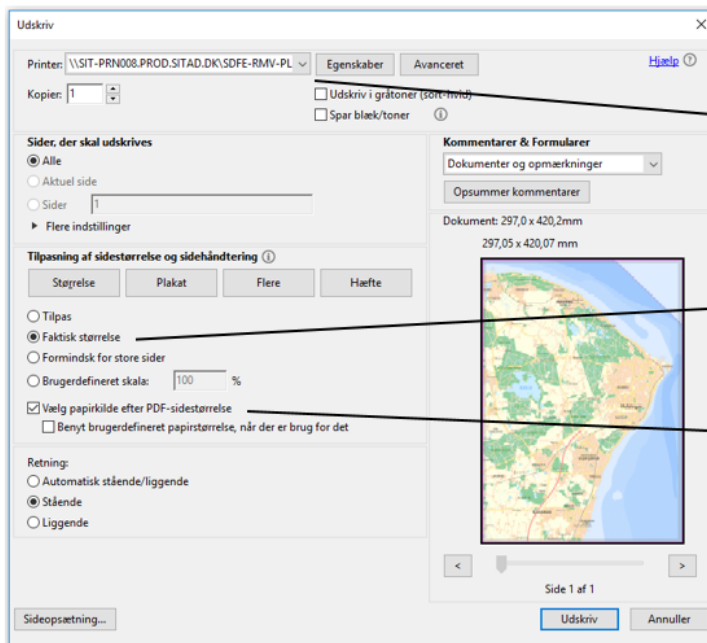
Det anbefales ikke at printe direkte fra Arcmap, men i stedet først at eksportere filen til PDF og printe den fra eksternt pdf program.

- Gå til: *File* → *Export Map...*



- Klik på *Gem* for at eksportere kortet
- Find mappen hvor PDF filen er gemt og dobbeltklik for at åbne
- Gå til *print*

## Print af kort fra printer

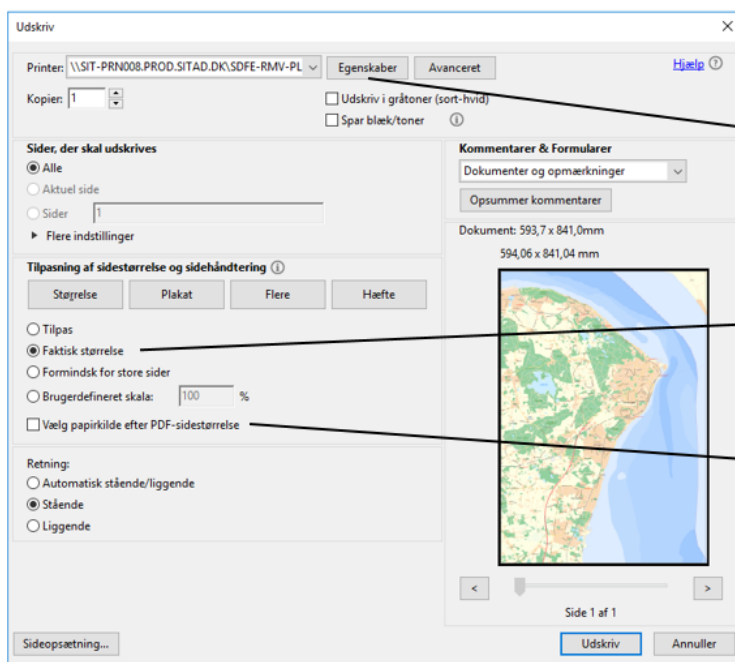


Vælg printer  
Gå til egenskaber for  
evt. at sikre der ikke  
printes i sort/hvid

Print i faktisk størrelse

Sørg at feltet har hak

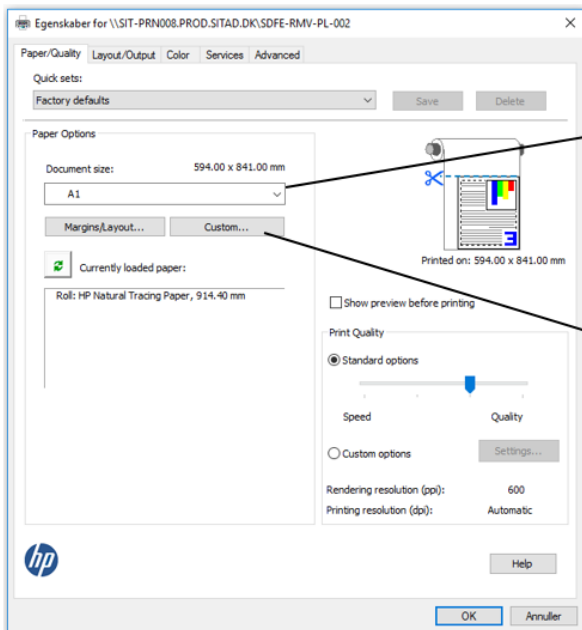
## Print af kort fra plotter



Kan være nødvendigt at  
gå til Egenskaber for at  
definere papirstørrelse.  
Se figur nedenfor.

Print i faktisk størrelse

Dette felt skal ikke have  
hak



Hvis der bruges standard papirstørrelse, sørg for at Document size stemmer.

Hvis der ikke bruges standard papir lav da en custom størrelse. Sørg for at papiret er tilpasset margener ved at have en ekstra centimeter på hver side